

Canser Eilaidd / Metastatig (llabedynnol) y Fron

Fe'i gelwir hefyd yn ganser metastatig neu ganser datblygedig y fron

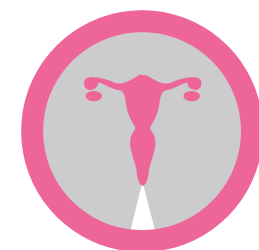
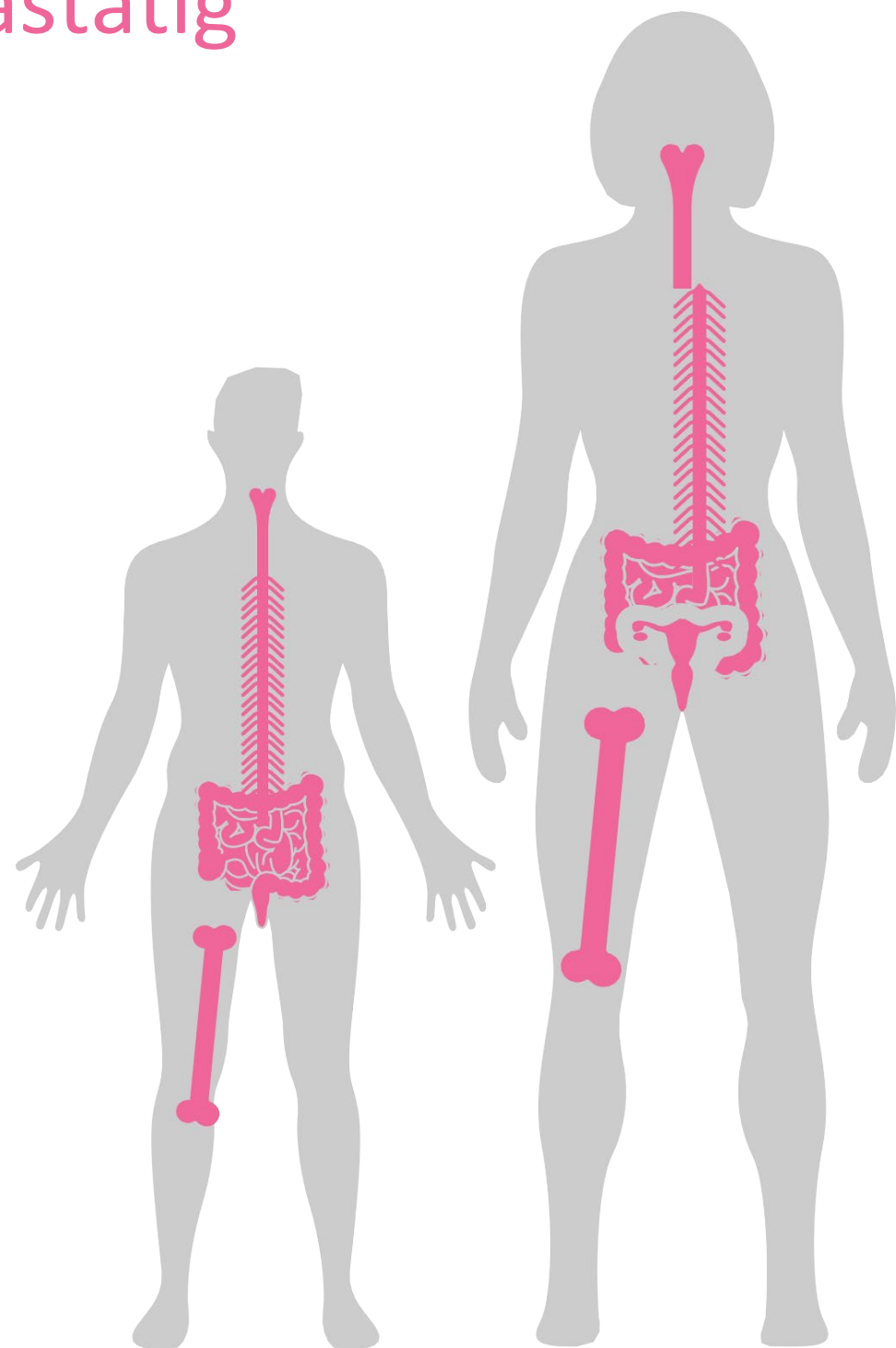
Os ydych chi wedi cael cancer cychwynnol y fron byddwch yn ymwybodol o'r **goleuadau COCH*** hyn sy'n arwyddion o ganser eilaidd y fron. Mae tair prif ardal lle gall cancer eilaidd y fron ymddangos.

***BYDDWCH YN YMWBODOL Y GALL SYMPTOMAU DDYNWARD CANSERAU ERAILL, OS BYDD PROBLEM GOLAU COCH YN PARHAU YN HWY NA THAIR WYTHNOS CYSYLLTWCH Â'CH TÎM MEDDYGOL YN UNIONGYRCHOL**

Ewch i: abcdiagnosis.co.uk

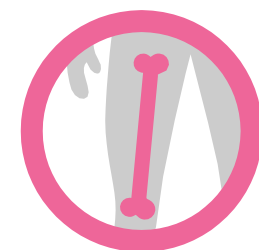
Twitter: [@abcdiagnosis](https://twitter.com/abcdiagnosis)

facebook: facebook.com/abcdiagnosis



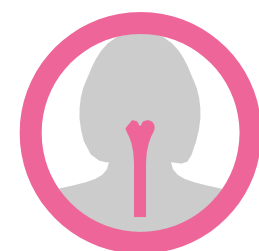
MEINWE GYNAECOLEGOL

Gall fod yn amwys ac amhenodol ond yn dynwared canserau eraill neu afiechydon cyffredin – poen yn yr abdomen/pelfis, gwaedu o'r groth/pelfis, chwydd/teimlo'n chwyddedig yn yr abdomen a/neu ymdeimlad o hylif yn yr abdomen, pyliau o wres, chwydd yn y coesau, poen yn yr esgyrn, yn fyr o anadl.



YR ESGYRN

Poen yn yr esgyrn – yn y cluniau, breichiau, asennau a'r cefn fel arfer. Gall fod yn boen sy'n boen mud neu'n boen pigog sydyn. Poen yn yr esgyrn heb unrhyw achos na thrawma amlwg. Rhowch wybod am unrhyw boen newydd, anarferol neu gynyddol.



GASTROBERFEDDOL

Gall fod yn amwys ac amhenodol ond yn dynwared canserau eraill neu afiechydon cyffredin – anhawster llyncu, poen yn yr abdomen, symptomau o rwystr yn y coluddyn, teimlo'n llawn yn fuan wrth fwyta, archwaeth am fwyd yn newid, cyfog a/neu ymdeimlad o hylif yn yr abdomen, chwydd yn y coesau, poen yn yr esgyrn, yn fyr o anadl.



CYWASGIAD LLINYN Y CEFN

Yn brin ond yn fwy cyffredin mewn cancer y fron ac mae angen triniaeth BRYD

Poen neu dynerwch yng nghanol neu ar frig y cefn neu'r gwddf, poen difrifol yng ngwaelod y cefn sy'n gwaethygu neu nad yw'n diflannu, poen yn y cefn sy'n waeth wrth beswch, tisian neu straenio, poen cefn sy'n waeth yn y nos, diffyg teimlad, trymder, band o boen o amgylch y frest neu'r abdomen neu boen i lawr y fraich neu'r goes, teimlad gwahanol, er enghraifft pinnau bach neu deimlad fel sioc drydanol. **Cysylltwch â'ch tîm clinigol cyn gynted â phosibl os oes gennych y symptomau canlynol** – gwendid neu anhawster defnyddio'r breichiau neu'r coesau, diffyg teimlad yn yr ardal o amgylch twll y pen ôl (ardal y cyfrwy), methu gwagio'r coluddyn neu'r bledren, problemau rheoli'r coluddyn neu'r bledren.

SYMPTOMAU ERAILL

YR IAU: Teimlo'n chwyddedig, archwaeth am fwyd wedi'i effeithio, colli pwysau, blinder, teimlo'n wan, poen ger yr asennau ar yr ochr dde.

YR YSGYFAINT: Poen sydyn wrth anadlu yn ardal y frest a'r cefn, peswch anghynhyrchiol, blinder, clotiau gwaed sydd hefyd yn gallu achosi diffyg anadl.

YR YMENNYDD: Cur pen yn aml, nam ar sgiliau echddygol, chwydu (y peth cyntaf yn y bore), yn benysgafn, aflonyddwch gweledol, trawiad tebyg i ffit, nam ar allu deallusol, amrywiadau mewn hwyliau, cydbwysedd, blinder. Efallai y bydd aelodau o'r teulu a ffrindiau yn dweud nad ydych chi'n ymddangos yn chi'ch hun.

Y LLYGAID (prin iawn): Newid yn y golwg - yn enwedig ar un ochr, chwyddo, poen.

Gwnewch yn siŵr eich bod bob amser yn dweud wrth eich meddyg bod gennych hanes o ganser llabedynnol y fron yn ogystal â sôn am unrhyw symptomau neu ewch â'r ddogfen hon gyda chi i unrhyw apwyntiad ac eglurwch fod cancer llabedynnol y fron yn fwy tebygol o ledaenu i'r esgyrn, y llwybr gastroberfeddol neu'r ofariau.